

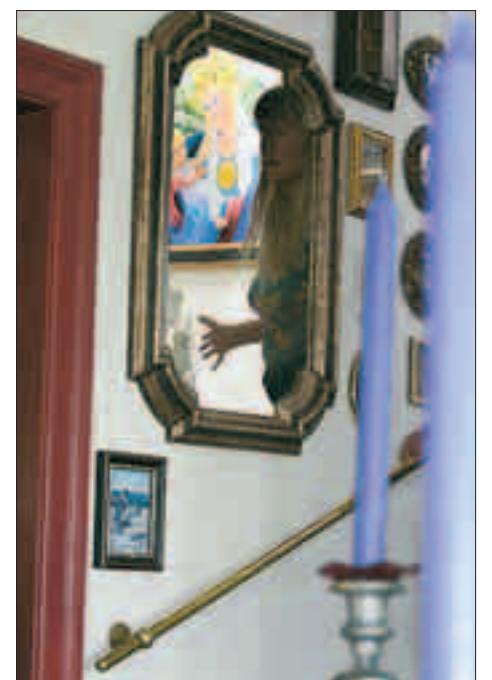
SPEGELVÄRLD.

Huset hänger över branten. Längst ner (syns inte på bilden) öppnar sig ännu ett plan med plats för bassängrummet med dess stora ljusinsläpp (överst till vänster).

Badets många speglar ökade känslan av lyx och volym (överst till höger).

Hypnos tronar, som i Axel Munthes paradys, på egen avsats (nederst till vänster).

Spegeltemat går igen överallt. Spegelarna fångar upp och återger det som händer i rummet (nederst till höger).



vet. När någon rör sig i rummet är det som att se på en filmduk. Spegel är fantastiska.

Framför allt har husets våtutrymmen blivit en vild lek med speglar. I paret Vormedals badrum är tak och väggar klädda med speglar. Takets många spotlights för tankarna till en stjärnhimmel vilket också är meningen. Att det blev så många speglar som det blev i badrummet handlade just om att det är lågt till tak. Genom att föra in speglar fick badet rymd. Och gudarna blev många.

PÅ DEN MANLIGA SIDAN, Haralds, står en Apollonstaty och på den kvinnliga, Ylvas,

står en staty av Artemis. Vid sidan finns en bild av Venus födelse. Den senare är infälld som ett paket för att lätt kunna lyftas ut och ersättas med annat motiv.

Nästa våtutrymme som väcker intresse är parets privata dusch. Här är speglarna i taket vinklade så att den som står i duschen och tittar upp kan se ner i vardagsrummet och ut över Oslo. En ganska häftig känsla att stå där uppe i ångan och följa vad som händer en trappa ner. Gästerna strömmar in. Vad gör det att man är sen. Livet är en film.

Men nu är det ju som i sagan att alla goda

ting är tre och mest älskade våtutrymmet är den 20 kvadratmeter nyanlagda bassängen på nedersta planet. Den är tänkt

som ett rum att möta ålderdomen i. Barnens pingisbord har åkt ut och nu är här spa och meditationsrum. Blandningen av speglar och fönster gör rummet till En ljusterapeutisk oas.

Intill den stora bassängen i fem olika blå nyanser ligger en cirkelformad låg mur klädd i gröna glasflisor. Innanför muren, som också den fungerar som en spegel och som fångar upp ljuset, ligger lilla massagepolen vars vatten ibland

tillåts bli lika isande kallt som fjällbäckens. Det är i den man kastar sig efter bastun.

STORA BASSÄNGEN ÄR sinnrikt konstruerad med spännande vinklar för att ge upplevelsen av ett rum även under vattnet. Gamle psykoanalytikern Jung skulle ha jublat. Själva höjdpunkten nås slutligen genom att sätta på det inmonterade motströmsagregatet.

- Inget är då som att simma mot vågorna och mot solnedgången och ljuset som strömmar in från väster.